

**Calvinet  
au  
Moyen-Age**

# Sommaire

- **Historique de CALVINET**
- **Son développement**
- **Informations recueillies**
- **Hypothèses et reconstitution de la topographie du site**
- **Débats et discussions**

# Voici ce qu'en disait au XIX<sup>e</sup> siècle le Vicomte de Miramon-Fargues

« Le bourg de Calvinet est curieux, et ses maisons ne manquent pas de couleur locale: elles sont superposées les unes aux autres, ou rangées le long de la rue principale qui est en même temps la route. Mais il faut des chevaux du pays, au pied sûr, aux franches épaules, pour affronter les pentes inusitées de cette voie, dont le tracé est évidemment emprunté aux époques où les châtelains auvergnats ignoraient l'usage du carrosse, car c'est par là qu'on accédait au château, solide forteresse aujourd'hui rasée, qui occupait la plate-forme au-dessus du bourg. Ainsi s'explique le mouvement d'ensemble avec lequel toutes les maisons se serrent et s'entassent autour du rocher. »

# Rappel Historique



Philippe  
Auguste

Philippe IV

Louis XI

Henri IV

Louis XIV

Saint-Louis

Charles V

François Ier

1200

1300

1400

1500

1600

1700

1800

Guerre  
de  
cent ans

Guerre  
de  
religions

# Historique de Calvinet

- **Marine Vigouroux (?-1280)**



Marine VIGOUROUX originaire de SALERS, fille de Déodat VIGOUROUX, chevalier et Seigneur de Calvinet, était Dame de Calvinet.

Pons de Villa fut son premier mari

Elle se remarie en 1265 avec Eustache de Beaumarchais.

# Historique de Calvinet

- **Eustache de Beaumarchais (1235-1294)**



Les nouveaux époux Eustache et Marine vont s'établir à Calvinet.

Ils vont construire une forteresse

« Charte des habitants de Calvinet » en 1266 »

# Historique de Calvinet

Marine décède vers 1280, puis Eustache de Beaumarchais à la fin 1294.



Sa fille Marie mariée à Jean-Hugues de Chambly gèrera ses biens jusqu'en 1325

# Historique de Calvinet



- **XIV<sup>ème</sup> : Les VILLEMUR**

Calvinet sera la propriété des VILLEMUR jusqu'en 1414.

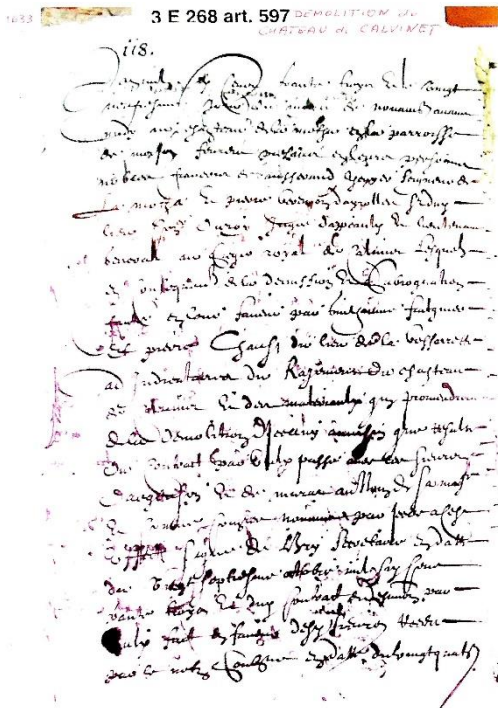
- **XV<sup>°</sup> et XVI<sup>°</sup>: Les BOURBON**

Par un édit du roi François 1<sup>er</sup> en janvier 1531-1532, Calvinet est réuni à la couronne de France.



# Historique de Calvinet

- XVI-XVII<sup>ème</sup> siècle : Les Huguenots



Le 29 novembre 1633 un acte de démolition fut signé par le roi Louis XIII et Richelieu.



Le château sera rasé en 1634.

# Le développement de CALVINET



Vers 900 Calvinet possédait un petit château et une chapelle. Le village était situé sur le chemin de pèlerinage d'Aurillac à Conques. C'était une châtelennie dépendant de Carlat

Au XIII<sup>o</sup> Eustache transforma ce lieu en une place forte, qui devient le siège d'un bailliage.

# Le développement de CALVINET

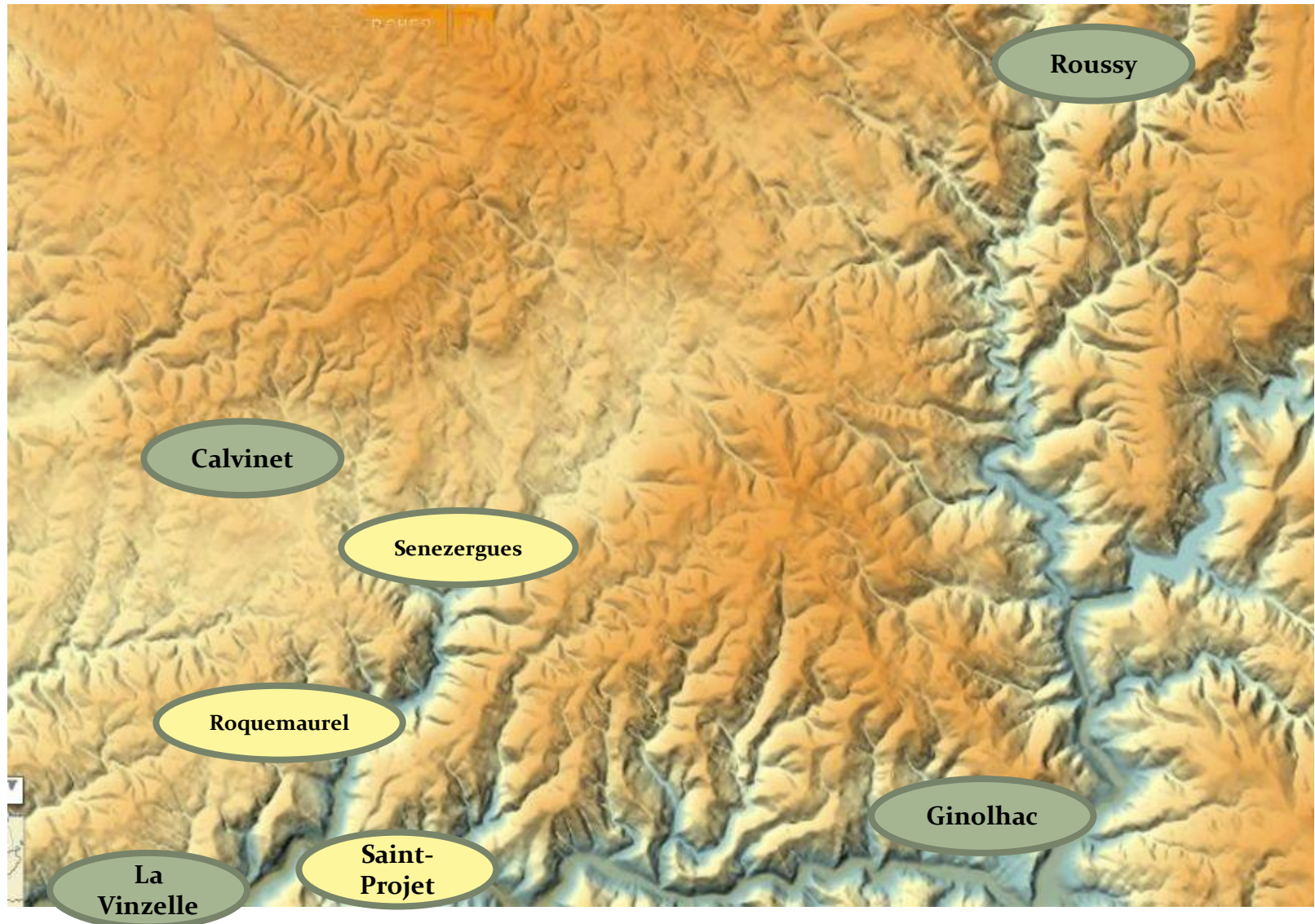
Dès leur mariage en 1265 Eustache et Marine construisent une imposante forteresse flanquée de tours, d'un fossé et de palissades.



Les habitants de Calvinet pour être affranchis devaient fournir des corvées pendant 5 ans.

Charte des habitants en 1266

# Eustache de Beaumarchais et CALVINET



# Le développement de CALVINET



A cette époque Calvinet n'était pas une paroisse, et dépendait de Cassaniouze.

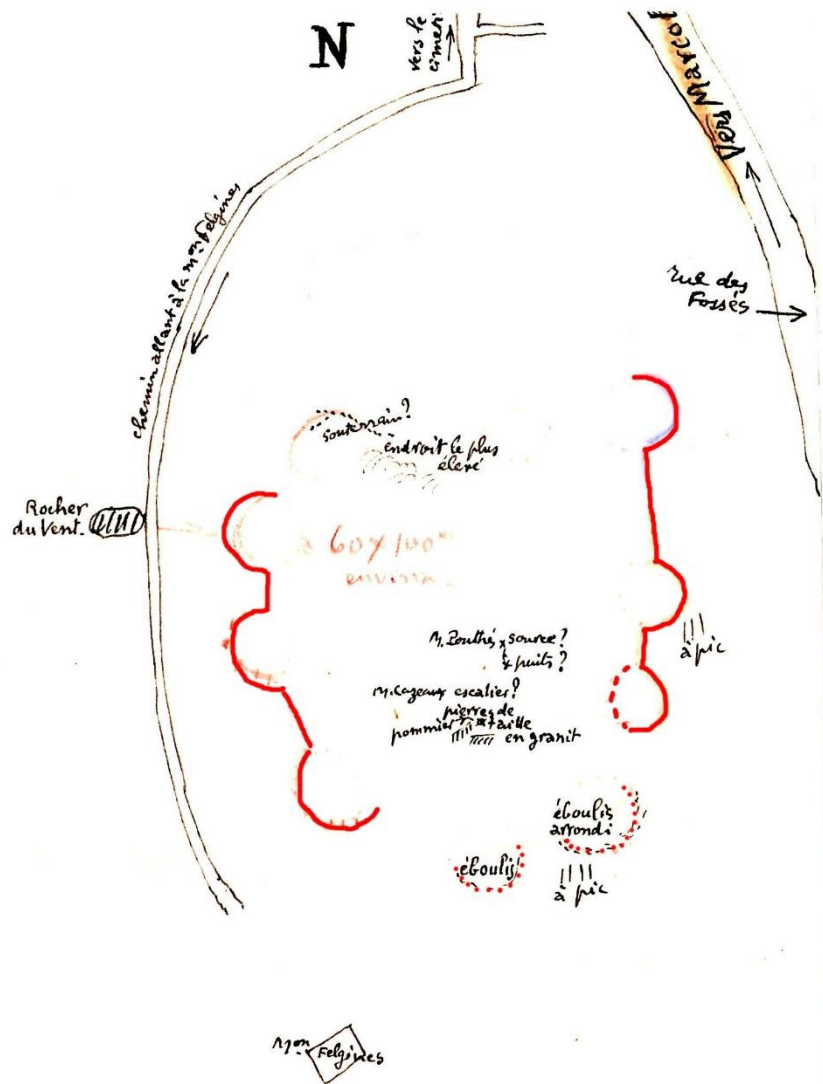
Pierre de la Vie, neveu du pape Jean XXII et seigneur de Calvinet en 1323, intervient pour que Calvinet devienne paroisse en 1330

# Informations recueillies

- **Charte des habitants de Calvinet (1266)**
- **Actes notariés, de ventes, ou de reconnaissances seigneuriales du XVI<sup>e</sup> et XVII<sup>e</sup>s (M. GINALHAC)**
- **Acte de démolition du château de 1633**
- **Témoignages des habitants et indices de terrain**
- **Relevés de niveaux effectués par le géomètre Maurice COUDERC (2015)**
- **Dictionnaire topographique**

# Informations recueillies

- Croquis de M. ROBERT (la forteresse)



Relevés effectués par M. Robert, receveur à Calvinet vers 1930 et reportés sur le croquis ci-contre. Y figure l'emplacement d'une source ou puits relevé par M. Pouthés, le départ d'un escalier trouvé par M. Cazeaux ainsi que l'ouverture d'un souterrain.

# Etude de la topographie du site

- **limites territoriales de la zone franche**

Selon la Charte des habitants de Calvinet de 1266 : « la zone franche est située en dessous de la ville et son château, elle est délimitée par le ruisseau qui longe la « Teulieyra » (tuilerie), le ruisseau de « l'Estanc » (Estanquiol), le sommet du Puech « major » (Puy Majou), jusqu'au lieu où se rejoignent les deux ruisseaux.

Des actes notariés indiquent bien le "faubourg de la tuile" et maison de la "tuile".



# Limites territoriales

Chemin de Saint-Anthoine

Chemin d'Aurillac

Chemin de Leynhac

Ruisseau de l'Estanc

Chemin de Mourjou

Chemin de la canal

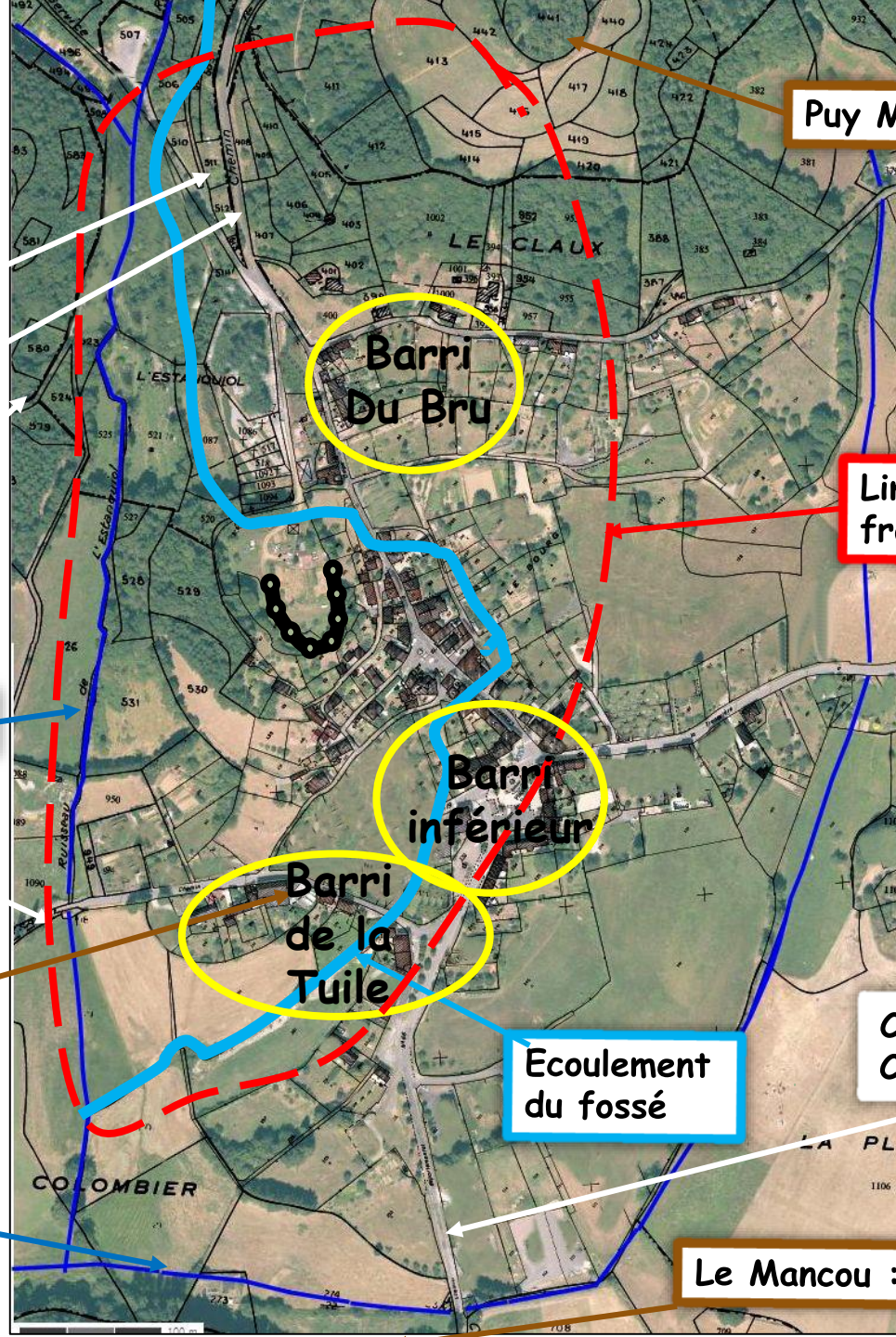
Ruisseau de Jalenques

Puy Major

Limites zone franche

Chemin de Cassaniouze

Le Mancou : argile



Barri Du Bru

Barri inférieur

Barri de la Tuile

Ecoulement du fossé

# Etude de la topographie du site

- Charte des habitants de Calvinet en 1266
  - le ruisseau de l'Estanquiol « rieu de l'Estanc »,
  - la tuilerie « Teulieyra »,
  - Le Puy Majou « Puech maior »,
  - un moulin « nostres molis »,
  - des jardins, vignes et prés « ortz o vinhas o pratz »
  - voies publiques et ponts « vias publicas e los pons, carrieyras »
  - une place du marché « vendut al mercat »
  - un four banal « cuech el nostre forn »
  - une forteresse constituée de tours, de murs de fossés et de palissades « mandia al bastimen de tors e de murs e de valatz et de palenc »

# Etude de la topographie du site

- **Archives notariales, actes de ventes, reconnaissances seigneuriales du XVI<sup>o</sup> et XVII<sup>o</sup>s(M. Ginalhac)**
  - 2 portes « mercadial », « Saint Anthoine »
  - 3 portails « Vernhes », « Bru », « Pon »
  - un « portanel »
  - Barri de la tuile
  - Barri del Bru
  - Barri inférieur
  - la rue du terrier

# Etude de la topographie du site

- l'acte de démolition du château signé le 29 novembre 1633
  - Raser ce qui reste du château
  - démolir de fond en comble toutes les fortifications tant de terre que de pierres, tours, murailles, logements, demeures et caves
  - Comblér les fossés et citernes qui se trouvent en ce lieu sans réserve et de rendre le dit rasement en parfait état

# Calvinet au Moyen-Age

Chemin de  
Leynhac

Moulin

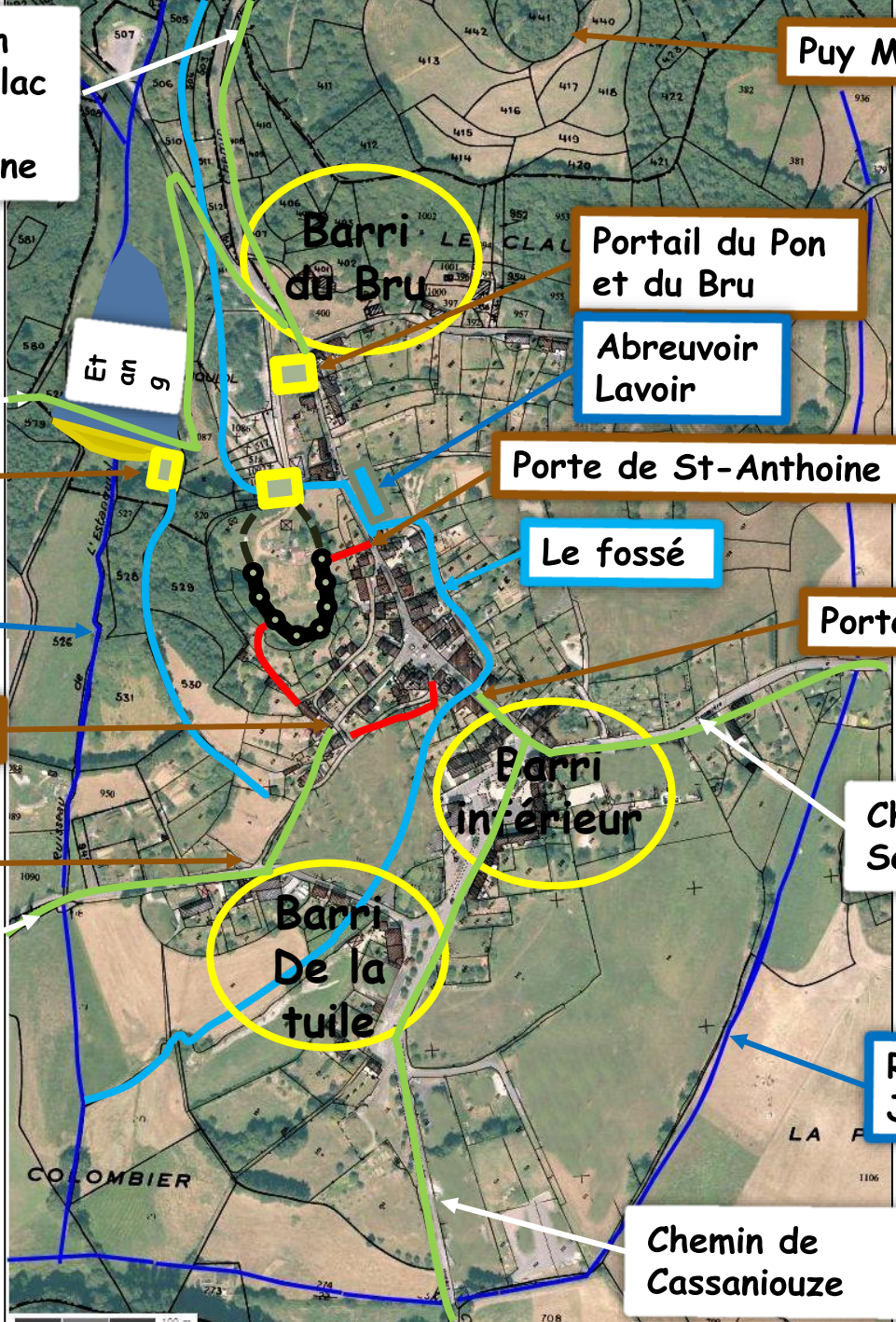
Ruisseau de  
l'Estanquiol

Porte du terrier

Portail de Vernhes

Chemin de  
Mourjou

Chemin  
d'Aurillac  
et St  
Anthoine



Puy Major

Portail du Pon  
et du Bru

Abreuvoir  
Lavoir

Porte de St-Anthoine

Le fossé

Porte du mercadial

Chemin de  
Sénezergues

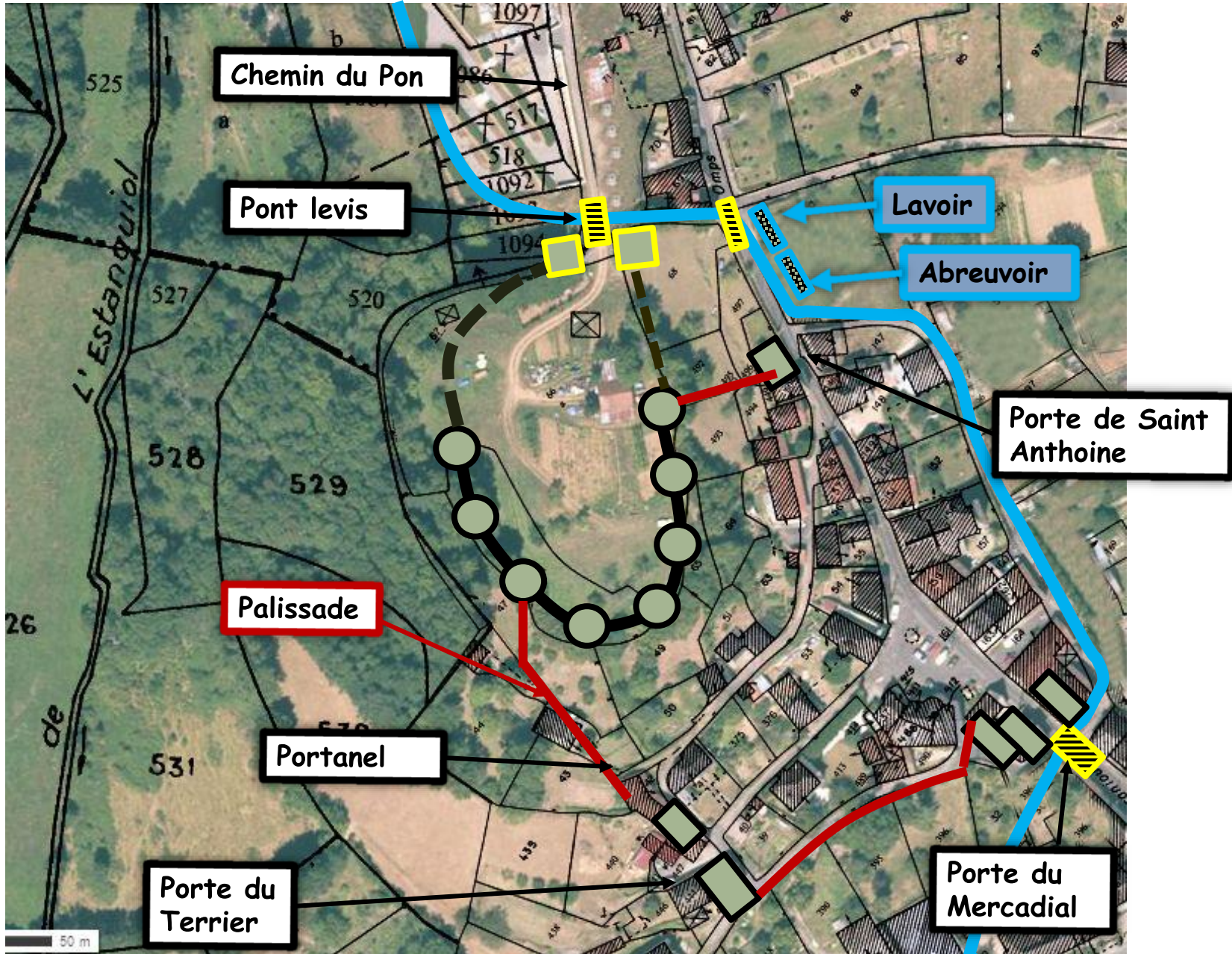
Ruisseau de  
Jalenques

Chemin de  
Cassaniouze

Barri  
du Bru

Barri  
Intérieur

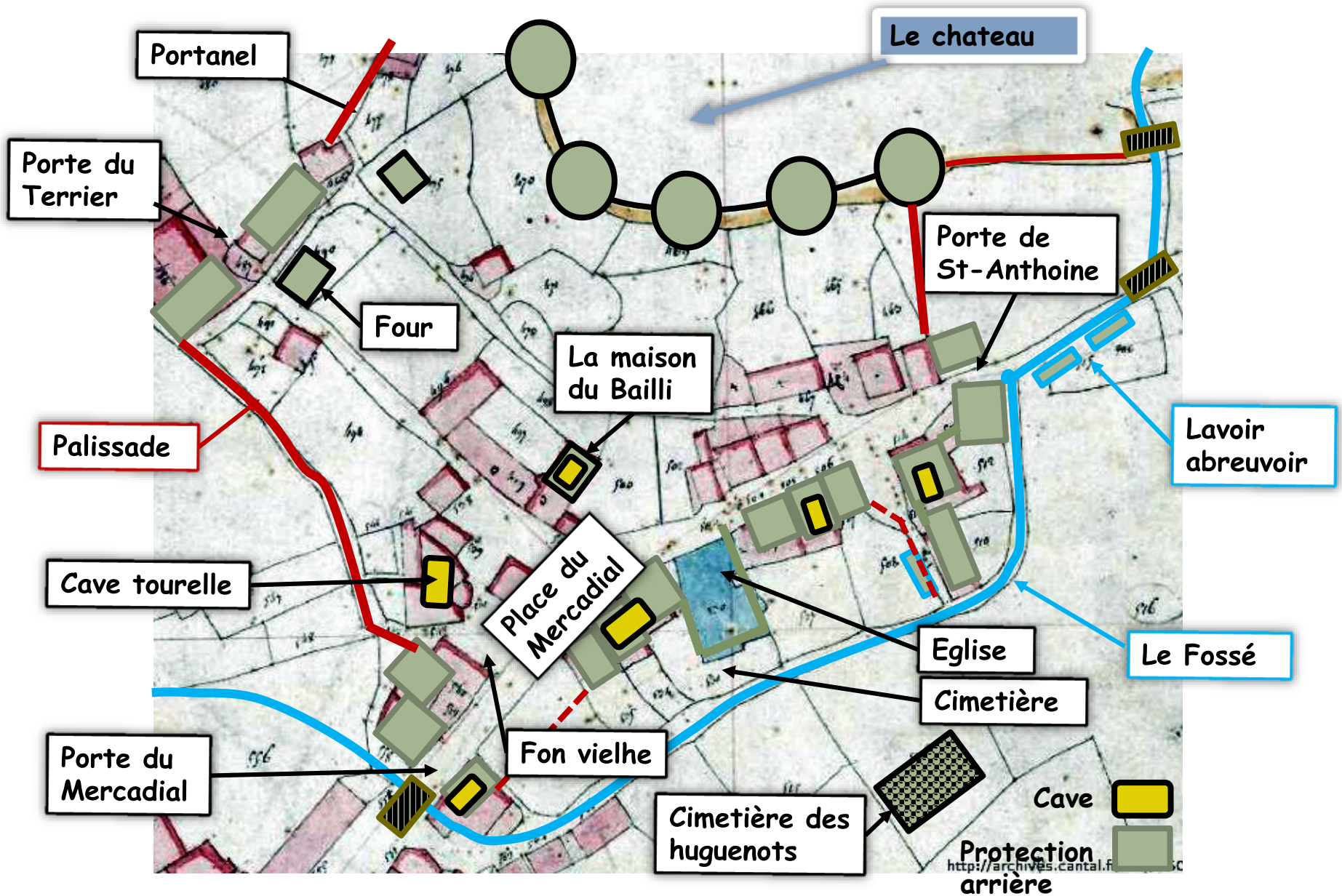
Barri  
De la  
tuile



# Etude de lieux caractéristiques

- **Charte des habitants de Calvinet en 1266**
  - une place du marché « vendut al mercat »
  - un four banal « cuech el nostre forn »
  - Une chapelle « Actum et datum in capella de Calvinet »
  - Une maison du Bailli « per nostre bayle »
- **Archives notariales, actes de ventes, reconnaissances seigneuriales du XVI<sup>e</sup> et XVII<sup>e</sup>s (M. Ginalhac)**
  - Un four a ban
  - la Fon Vielhes
- **Documents historiques**
  - Jean de la Vie intervient auprès de Jean XXII son oncle pour que Calvinet devienne une paroisse. En juin 1330 les habitants et consuls de Calvinet obtiennent satisfaction, la construction de l'église se termine en 1331.

# Les lieux caractéristiques





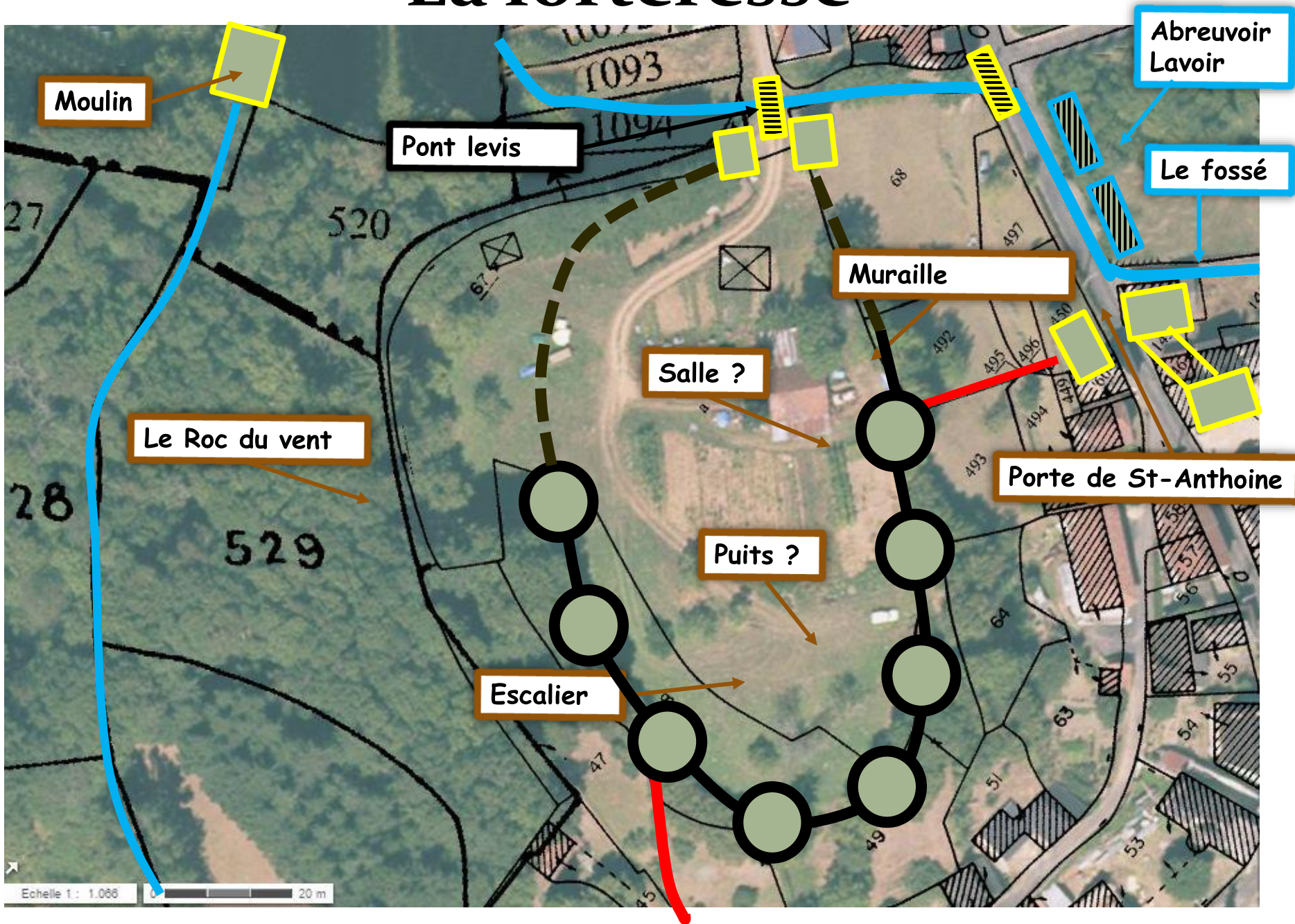
# Etude de la forteresse

- **La forteresse**

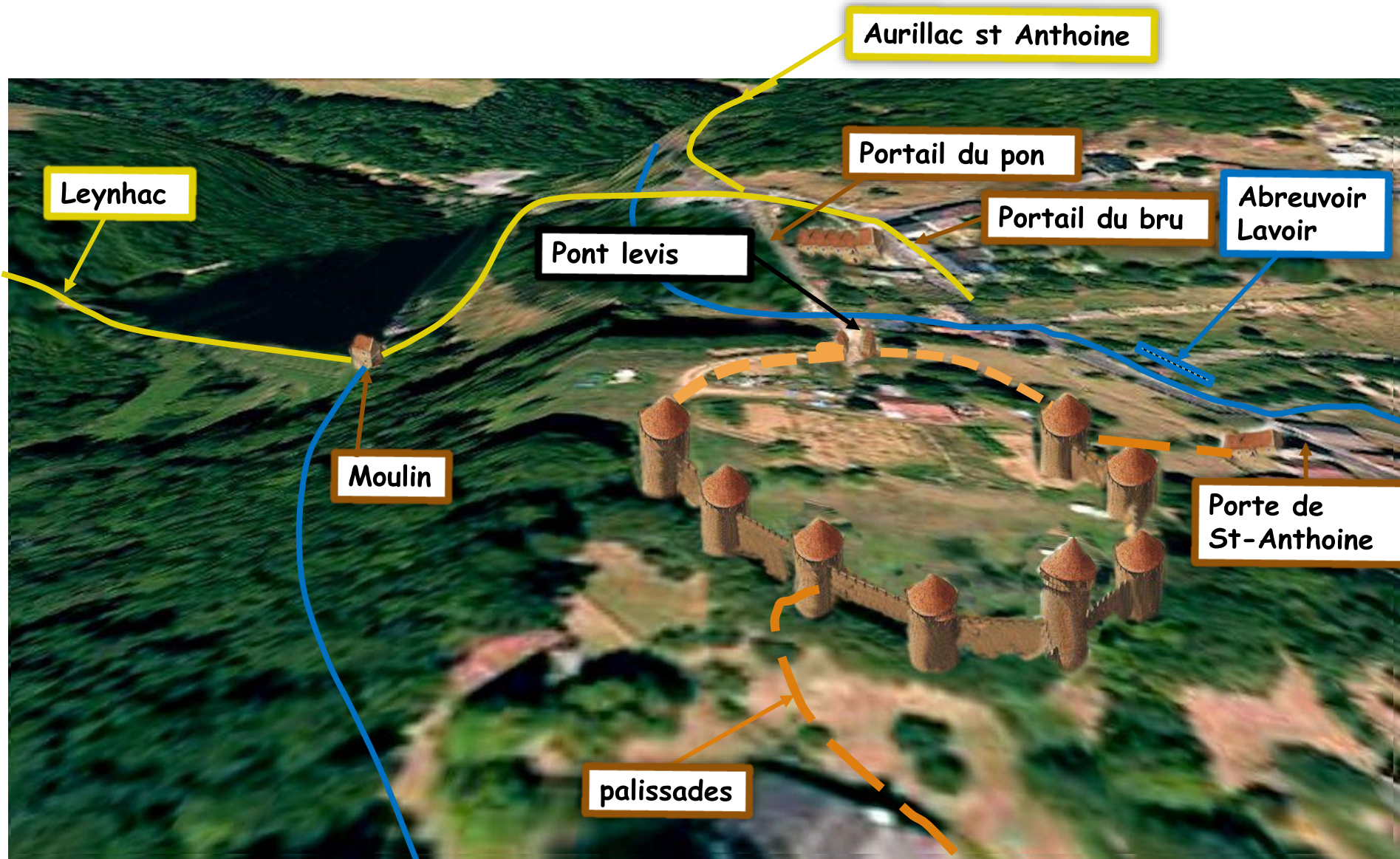
Indices : Le croquis de M. Robert datant de 1930 environ représente des éléments toujours observables :

- 6 fondations de tours
- 2 éboulis dont un arrondi en forme de tour
- L'emplacement du « Roc du vent » : sommet d'une tour demeurant le long du chemin côté ouest depuis la démolition du château (photo)
- L'emplacement du départ d'un escalier en pierre toujours visible relevé par M. Cazeau (accident survenu lors de labours sur ce terrain)
- L'emplacement d'un puits ou source relevé par M. Poutrés ou Gaston sourcier ?
- Le départ d'un souterrain ?

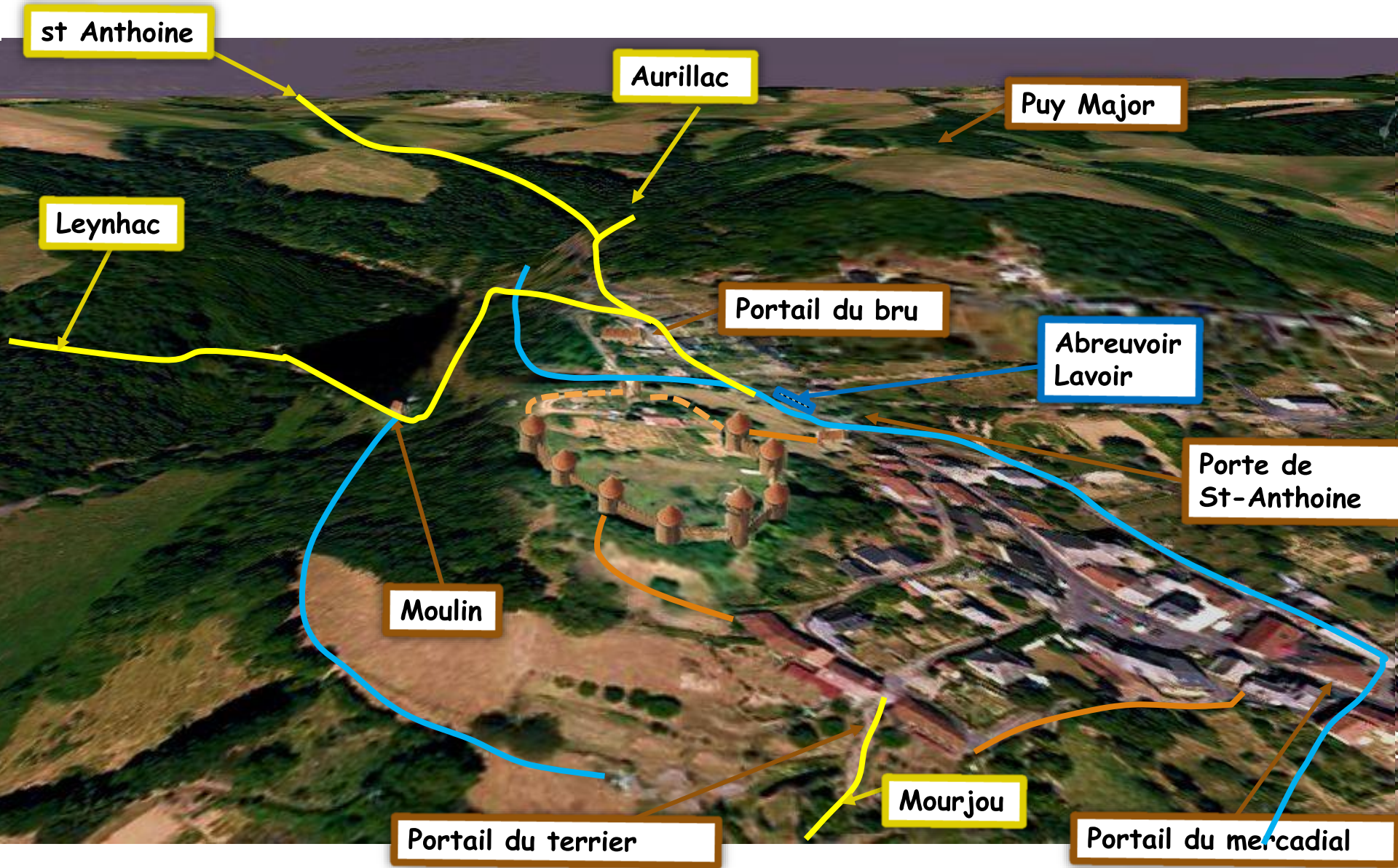
# La forteresse



# La forteresse



# La forteresse et le village



# Remerciements

- Cet exposé a été réalisé par « Calvinet, notre histoire ».
- Les principales informations proviennent de :
  - La « Charte des habitants de Calvinet » écrite en 1266 par E. de Beaumarchais. Archives de l'Empire Section Administrative Partie domaniale, p. 1364, cote 1290.
  - L'« Acte de démolition du château » signé le 29 novembre 1633.
  - Dépouillements effectués par M. Ginalhac (historien) d'archives notariales, d'actes de ventes, de reconnaissances seigneuriales pour les XVI<sup>e</sup> et XVII<sup>e</sup>s.
  - Etudes du terrain et témoignages recueillies auprès des habitants de Calvinet.
  - Relevés de niveaux réalisés par M. Couderc géomètre.